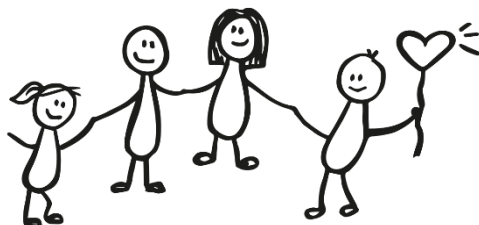




## Herzlich Willkommen



Wir freuen uns, Sie in unserem Kinderhaus begrüßen zu dürfen. Im Folgenden finden Sie einige Grundinformationen zu unserem Haus.

Kindergartenweg 15, 5164 Seeham, Tel.: 06217/6480

[leitung@kindergarten.seeham.at](mailto:leitung@kindergarten.seeham.at)

[www.kinderhaus-seeham.at](http://www.kinderhaus-seeham.at)

**Träger:** Gemeinde Seeham

**Vertretungsbefugte Person:** Bürgermeister Peter Altendorfer

**Kinderhausleiterin:** Ingrid Weiser

# **WICHTIGE TERMINE**

## **Kindergartenjahr 2024/25**

**Elternabend KLEINKINDGRUPPE Starter Herbst 2024  
Donnerstag, 6. Juni 2024, 19:00 Uhr**

**Elternabend KINDERGARTEN Starter Herbst 2024  
Donnerstag, 13. Juni 2024, 19:00 Uhr**

**Elternabend KINDERHAUS gesamt & Elternbeiratswahl  
Donnerstag, 26. September 2024, 19:00 Uhr**

## **Gruppen**

2 Kleinkindgruppen (1,5 - 3 Jahre)

3 Kindergartengruppen (3 - 6 Jahre)

## **Öffnungszeiten Kindergarten**

Montag bis Freitag 07:00 – 12:30 Uhr

Montag bis Donnerstag von 12:30 – 17:00 Uhr, Freitag 12:30 – 14:30 Uhr

(nur für Kinder von berufstätigen Eltern – Arbeitszeitenbestätigung notwendig!)

## **Öffnungszeiten Kleinkindgruppe**

Montag bis Freitag 07:00 – 11:15 Uhr

Montag bis Donnerstag von 11:15 – 16:00 Uhr, Freitag 11:15 – 14:30 Uhr

(nur für Kinder von berufstätigen Eltern – Arbeitszeitenbestätigung notwendig!)

## **Schließtage**

Allerseelen, Weihnachtsferien, Karfreitag, Freitag nach Christi Himmelfahrt, Freitag nach Fronleichnam, Teile der Sommerferien, teilweise an „Zwickeltagen“, Journaldienst für Berufstätige in den Semester-, Oster-, Sommerferien (teilweise) und Herbstferien

## **Personal**

Durch unsere verschiedensten Ausbildungen und Qualifikationen können wir vielen Kindern mit unterschiedlichsten Bedürfnissen gerecht werden.

Kindergartenpädagoginnen, Elementarpädagoginnen, Montessoripädagogik, Motopädagogik, Begabtenförderung, Gesundheitsreferentin, Diplom für sensorische Integration, Wirbelsäulentraining für Kinder, Früherziehungsausbildung, Hortausbildung, Lehrgang für SBK (Salzburger Beobachtungskonzept), Ausbildung zur pädagogischen Zusatzkraft, BÖE-Ausbildung und einiges mehr.

Außerdem zählen zwei ausgebildete Köchinnen, Reinigungspersonal und ein Hausmeister zu unserem Team.

## **Anmeldeformalitäten**

Nach einem persönlichen Einschreibegespräch erhalten Sie eine Zu- oder Absage.

## **Verpflegung-BIO**

Täglich, in der hauseigenen Küche, von unseren zwei ausgebildeten Köchinnen, frisch zubereitete Bio-Jause in Buffetform und ebenso zubereitetes Bio-Mittagsmenü, mit Bio-Lebensmitteln vom Bioladen aus Seeham. Nachmittags, gesunde Jause von zu Hause

## **Informationen**

bekommen Sie per Mail, in Elternbriefen oder werden ausgehängt.

Im Folgenden finden Sie Auszüge aus unserem Konzept, welches unsere pädagogische Arbeit beschreibt. Als Team haben wir dies gemeinsam, eigens für unser Kinderhaus erarbeitet.

## Unser Bild vom Kind

Für uns ist es von großer Bedeutung, dass Kinder „**Kind-Sein**“ dürfen. Dies bedeutet für uns, dass Kinder neugierige, wissbegierige Forscher und Entdecker im Hier und Jetzt sind.

Jedes Kind ist für uns einzigartig, es darf **individuell** und **kreativ** sein und es wird so angenommen wie es ist – auch in Bezug auf seine **Emotionen**.

Kinder können sich aus unserer Sicht nur entfalten, wenn sie eine **sichere Bindung** zu uns aufgebaut haben. Wir sehen die Kinder als stets **lernbereit**, **offen** für Neues und als **aktiven Partner** bei Lernprozessen.

Wir möchten den Kindern das Recht vorbehalten, dass sie über **sich und ihren Körper bestimmen** dürfen, dass ihr **Nein akzeptiert wird**, ihre eigene Meinung geachtet wird und eigene Bedürfnisse **ernst genommen** werden. So werden die Kinder bei uns im Kinderhaus bestärkt, **Vertrauen** in sich selbst zu haben und zu behalten.

Für uns ist es wichtig, einen Rahmen zu schaffen, in dem Kinder genügend **Zeit** haben, **eigene Erfahrungen** zu sammeln und **fantasievoll** zu sein, wo **Fehler** zu machen und daraus zu lernen dazugehören. Außerdem soll in diesem Rahmen auch immer Platz für **individuelle Ruhezeiten** sein.

# Unser Verständnis von Bildung

Damit Bildung stattfinden kann, achten wir auf die altersspezifischen **Entwicklungsstufen** und die jeweiligen **Interessen** der Kinder.

Wir sehen das **Spiel** als die vorrangige Lernform der Kinder.

Des Weiteren hat die **Bewegung** eine tragende Rolle beim Prozess des Lernens. Vielfältige Bewegungsabläufe liefern dem Kind eine Basis an grundlegenden **Wahrnehmungserfahrungen**.

Wir wollen den Kindern ein **ganzheitliches Lernen** über alle Sinne ermöglichen. Wir sprechen mit unserer Arbeit sowohl die Basissinne, wie Eigenwahrnehmung, Gleichgewicht und Tastsinn, als auch die körperfernen Sinne (Sehen, Hören, Schmecken, Riechen) an.

Lernen ist immer ein **soziales Geschehen** (Co-Konstruktion): Im Miteinander zwischen Kindern, aber auch Erwachsenen und Kindern werden Aufgabenstellungen gemeinsam bewältigt – die Kinder wirken als **aktiver Teil** bei Lösungsstrategien mit.

# Rolle der Pädagogin

Wir als pädagogisches Team, wollen für jedes einzelne Kind ein wertschätzender Begleiter und ein sicherer, präsender Anker sein.

Durch vorgelebte Stärke können auch Kinder ihre Stärken entwickeln – wir sind somit ein ständiges Vorbild für die Kinder, vor allem durch unsere Handlungen.

Unsere Rolle ist sehr vielseitig:

- ➔ Wir schenken den Kindern unsere Zuwendung, einerseits durch das aktive Miteinander mit und bei den Kindern, andererseits aber auch durch das Zurücknehmen und das Beobachten.  
Durch das Wechselspiel aus aktiver Zuwendung und Beobachten setzen wir dann passende Impulse.
- ➔ Wir sind offen und geduldig und geben den Kindern Zeit, eigene Erfahrungen zu machen.
- ➔ Da wir um die Wichtigkeit eines anregenden Umfeldes wissen, werden Räumlichkeiten immer wieder – je nach Interessen und Entwicklung der Kinder – von uns umgestaltet.
- ➔ Wir als Kinderhaus-Team arbeiten mit den Eltern in einer Erziehungspartnerschaft und sind Bindeglied zwischen dem internen familiären Umfeld und der öffentlichen Einrichtung des Kinderhauses.

Um dieser Rolle gerecht zu werden, den Kindern Bildung in allen Facetten zu ermöglichen und die Kinder entsprechend unserem Bild agieren zu lassen, bietet uns die vom Land Salzburg entwickelte Bildungs- und Arbeitsdokumentation (= BADOK), die besten Möglichkeiten.

## **BADOK**

BADOK ist die Abkürzung für unsere Bildungs- und Arbeitsdokumentation im Kinderhaus Seeham. Alle Pädagoginnen treffen sich einmal wöchentlich zur BADOK-Besprechung, in der über die Interessen und Entwicklungsthemen der einzelnen Kinder und Kleingruppen gesprochen wird. Diese Interessen und Entwicklungsthemen sind die Grundlage für die Planung unserer Impulse in den einzelnen Bereichen der Forscherzeit und im Gruppengeschehen.

## **Portfoliomappen**

Teil der Arbeit mit BADOK sind die sogenannten Portfoliomappen – „Ich-Mappen“. Jedes Kind im Kinderhaus bekommt beim Start im Kinderhaus eine Portfoliomappe. Die Mappen haben einen fixen Platz im Gruppenraum und werden von den Kindern immer wieder gerne angesehen.

Wir als Pädagoginnen können in der Portfoliomappe die Entwicklungsschritte der Kinder gemeinsam mit den einzelnen Kindern in der sogenannten „Portfoliozeit“ dokumentieren. Im Mittelpunkt stehen dabei die Stärken und Begabungen des Kindes.

Wir freuen uns, wenn sich auch die Eltern an der Mappe beteiligen, indem sie immer wieder einmal die Mappe mit nach Hause nehmen, sie mit dem Kind durchblättern, darüber sprechen und auch Seiten mit Fotos oder einer besonderen Geschichte gestaltet werden.

Entwicklungsgespräche werden in regelmäßigen Abständen angeboten.



# Tagesstruktur

## Ein Vormittag im Kindergarten

- Ankommenszeit bis 08:25 Uhr in der jeweiligen „Stammgruppe“
- Ab 08:30 Uhr bis 10:00 Uhr „Forscherzeit“ im „Offenen Haus“
- Gruppen- und Frischluftzeit von 10:00 Uhr bis 12:30 Uhr
- Mittagessen für alle Essenskinder von 11:30 bis 12:30 Uhr

## Nachmittagszeit im Kindergarten

- Individuelle „Ruhezeit“ von 12:30 bis 13:00 Uhr
- ab 13:00 Uhr Spiel- und Frischluftzeit / Jause

## Ein Vormittag in der Kleinkindgruppe

- Ankommenszeit bis 08:30 Uhr
- Forscherzeit
- Abschlusskreis und Pflegezeit
- Mittagessen von 11:20 bis 12:00 Uhr

## Nachmittagszeit in der Kleinkindgruppe

- Zeit zum Ruhen, Wachen und Schlafen ab ca. 12:00 Uhr
- Nachmittagszeit und Nachmittagsjause ab ca. 14:00 Uhr

## **Eingewöhnungszeit**

Der Start in der Kleinkindgruppe oder im Kindergarten ist für Kind und Eltern ein neuer Lebensabschnitt. Manche Kinder und Familien kommen mit der neuen Situation schneller zurecht, manche brauchen etwas mehr Zeit.

Uns ist wichtig, dass sich die Kinder wohl fühlen, sich gut einleben können und vertrauensvolle Beziehungen aufbauen können.

Die Eingewöhnung verläuft bei jedem Kind flexibel, da jedes Kind unterschiedlich ist und einen eigenen Rhythmus hat. Wichtig für Eltern ist, sich für die Eingewöhnung genügend Zeit zu nehmen (ca. 2-6 Wochen).

Der erste Tag nach den Sommerferien ist für alle Kinder geöffnet, die ihre Gruppe nicht wechseln. Am zweiten Tag starten alle Kinder, die neu in einer Gruppe oder generell neu im Kinderhaus beginnen. Somit haben die Pädagoginnen an diesem zweiten Tag mehr Zeit für alle neuen Kinder und Eltern. (In der Kleinkindgruppe kann der Start auch variieren).

Wir freuen uns sehr, euch im Kinderhaus Seeham begrüßen zu dürfen!